



# Sèvre et Maine

## Boucle du Vignoble

4 jours

103 km

De Nantes à Clisson, en passant par Vertou et Aigrefeuille-sur-Maine, parcourez les vignes et coteaux nantais, allez à la rencontre des producteurs du Muscadet Sèvre et Maine, laissez-vous surprendre par les folies Vertaviennes et émuovoir par l'architecture rustique italienne. À l'ombre des chênes et des pins parasols, c'est un véritable dépaysement qui vous attend.

### SITUATION

Nantes, quai de Malakoff.

### PARKING

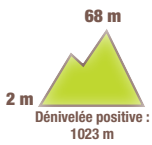
Parking gare de Nantes Sud.  
N 47.21461 °, W 1.54177 °



- Office de tourisme du Vignoble de Nantes : 02 40 54 02 95, [www.levignobledenantes-tourisme.com](http://www.levignobledenantes-tourisme.com).
- Nantes tourisme : [www.nantes-tourisme.com](http://www.nantes-tourisme.com), 08 92 46 40 44.

### Comités

- FFRandonnée Loire-Atlantique : 02 51 83 17 86, [accueil@ffrandonnee44.fr](http://accueil@ffrandonnee44.fr), <https://loire-atlantique.ffrandonnee.fr>
- FFRandonnée Vendée : 02 51 44 27 38, [vendee@ffrandonnee.fr](mailto:vendee@ffrandonnee.fr), <http://vendee.ffrandonnee.fr>.



Code de balisage GRP®  
FFRandonnée

- Bonne direction
- Changement de direction
- Mauvaise direction

© marques déposées

### Recommandations

- L'itinéraire traverse des terrains privés et des espaces partagés entre différents usages (culture, élevage, chasse...).
- Certaines parcelles peuvent faire l'objet de traitements
- Soyez prudents et respectez les pratiques de chacun



© H. Rabu

La Sèvre à la Haye Fouassière

Itinéraire conforme aux normes de qualité FFRandonnée

# Découvrir le GR® de Pays Sèvre et Maine



Derrière l'affluent de la Loire, la Sèvre nantaise, accompagnée de la Maine et de l'écheveau des rivières et des ruisseaux de son bassin, a tracé dans la marge Sud du massif Armorican des vallons et des coteaux. Tantôt calmes, tantôt torrentiels, les flux sculptent un paysage aux humeurs variées : le vignoble nantais épouse les coteaux entre la Loire et Clisson, tandis que chemins creux, haies et bosquets confèrent au Haut-Bocage un caractère champêtre qui lui vaut

parfois le surnom de « Suisse vendéenne ». Plus au Sud, une contrée de méandres et d'étangs nous invite jusqu'aux sources de la Sèvre. Organisé en 5 boucles, d'une longueur variable de 3 à 6 jours, les GR® de Pays Sèvre et Maine et du Pays de Pouzauges vous mèneront à la rencontre de ces admirables paysages chargés d'histoire. Le long de l'eau et au fil des chemins, vous découvrirez de pittoresques villages, des cités médiévales et de vénérables châteaux.

## La boucle du Vignoble

Depuis Nantes, la Sèvre navigable, régulée du Moyen-Âge à aujourd'hui par une écluse, offre un parcours d'alliances singulières entre la ville et la nature. Sentiers des bords de l'eau, passerelles et ruisseaux, forment de vertes oasis, jusqu'à Monnières : folies et parcs expriment l'engouement des citadins pour la villégiature. Les rives de la Sèvre offrent ensuite leurs coteaux à l'expression du savoir-vivre des viticulteurs : jusqu'au Pé-de-Sèvre, la rivière, toujours navigable, traverse le vignoble du

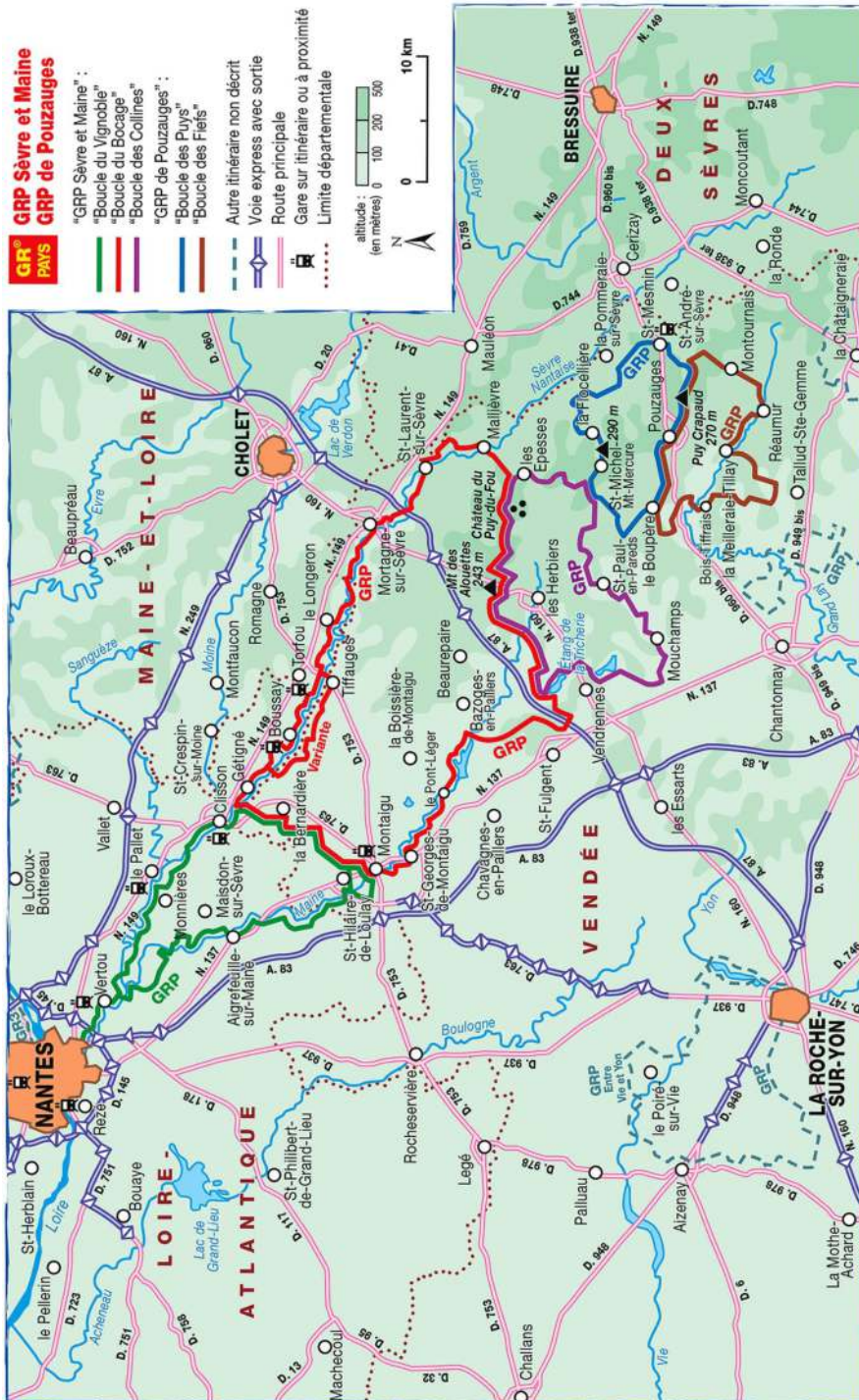
Muscadet, enjoué de grandes propriétés – tuiles roses ponctuant la grande symphonie des collines, camaïeux verts, rouilles, noirs, selon la saison. Face à ces riants coteaux, les prairies humides continuent leurs discours intimes jusqu'à Clisson, où explose l'orchestration des siècles dans un paysage recomposé : inspiré par la configuration étagée de la vallée, un rêve italien se concrétise au début du 19<sup>e</sup> siècle dans une architecture euphorique de tuiles et de briques, stratifiées sur le granit médiéval.



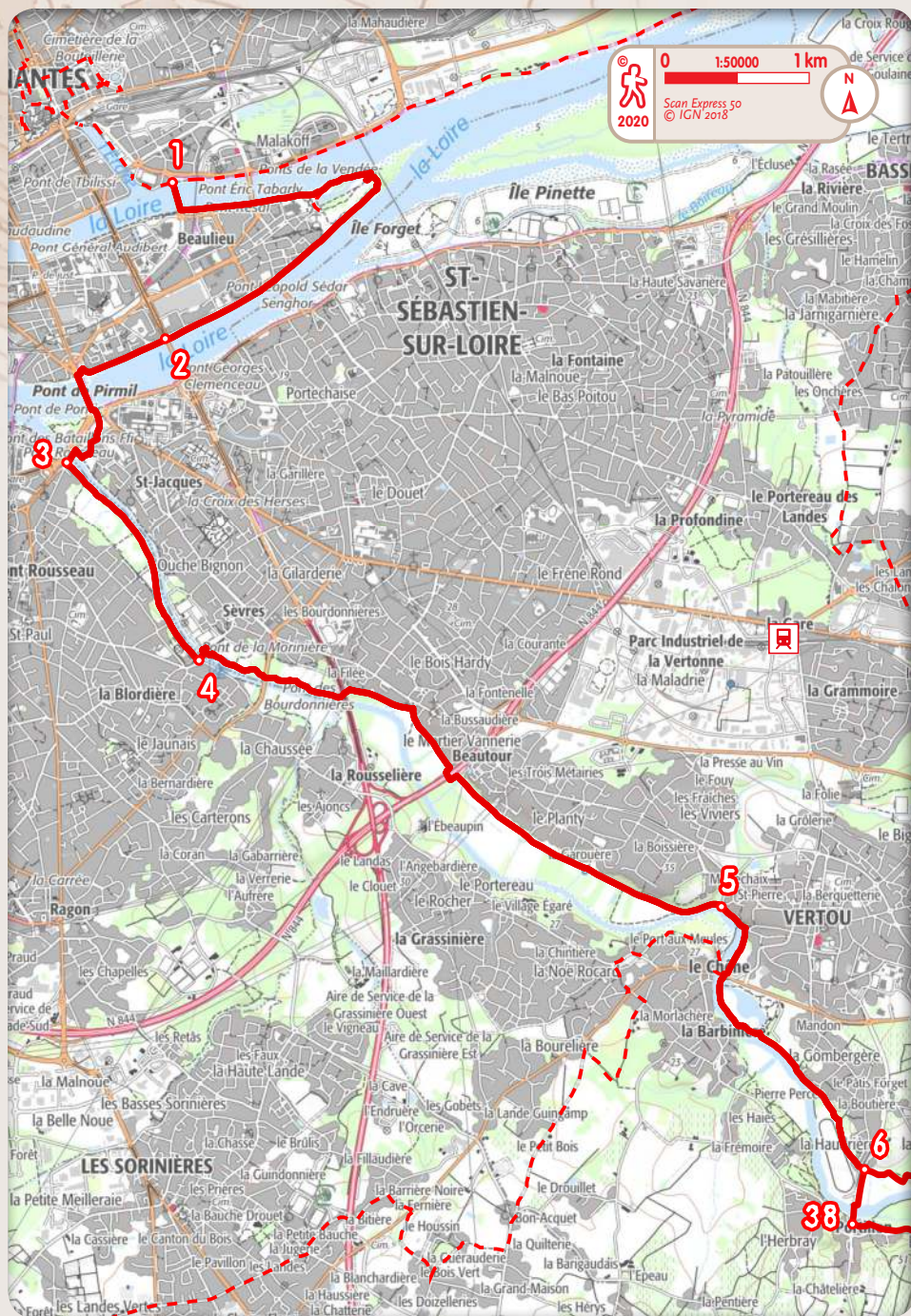
Vue aérienne de Clisson © E. L'Esland

### VRIRAGE NUMÉRIQUE

Vous souhaitez conserver vos Randofiches® avec vous, en toutes circonstances ? Elles sont également accessibles en format numérique, en téléchargement (fichier PDF). Rendez-vous sur le site de l'EPTB Sèvre nantaise.






**Du pont Willy Brandt (Nantes) à Rezé**

5 km

1 h 15



À Nantes &gt; 🏠 🛒 🚶 🚲 🚗 🚘 🚚 🚛 🚝 🚞 🚋 🚊 🚏 🚑 🚒 🚓 🚔 🚕 🚖 🚗 🚘 🚙 🚚 🚛 🚝 🚞 🚋 🚊 🚏 🚑 🚒 🚓 🚔 🚕 🚖 🚗 🚘 🚙 🚚 🚛 🚝 🚞 🚋 🚊 🚏 🚑 🚒 🚓 🚔 🚕 🚖

&gt; Séparation avec le GR®3.

**1** Du GR®3 à Nantes, près du stade Marcel Saupin, traverser la Loire (bras de la Madeleine). Tourner à droite pour passer à gauche sous le pont Willy-Brandt puis sous le pont Eric-Tabarly. Après l'Hôtel de Région, pénétrer dans le parc de Beaulieu (CRAPA) par le sentier le plus à gauche. Avant le pont de Vendée (voie ferrée), prendre à droite. Traverser l'île et suivre l'autre rive. À la sortie du parc, emprunter la promenade aménagée sur la berge le long de la Loire. Poursuivre quai Dumont-d'Urville, passer sous le pont Senghor, continuer boulevard François-Blanchon.

**2** Passer sous le pont Georges-Clémenceau. Suivre le boulevard Georges-Mandel par la promenade. Par le chemin goudronné pentu parallèle, franchir le pont de Pirmil à gauche. Traverser la place Pirmil par les passages protégés. Longer les voies de tramway. Au monument des Châtelets, prendre à droite la rue Esnoul-des-Châtelets, puis à gauche la rue H.-Sellier. Passer derrière les commerces jusqu'à la Sèvre nantaise. Rejoindre le pont à gauche, le franchir.

**De Rezé à La Chaussée des Moines (Vertou)**

6,2 km

1 h 30



À Rezé &gt; 🏠 🛒 🚶 🚲 🚗 🚘 🚚 🚛 🚝 🚞 🚋 🚊 🚏 🚑 🚒 🚓 🚔 🚕 🚖 🚗 🚘 🚙 🚚 🚛 🚝 🚞 🚋 🚊 🚏 🚑 🚒 🚓 🚔 🚕 🚖

**3** Suivre à gauche le quai de la Verdure, pour longer la Sèvre jusqu'au pont de la Morinière. Monter les escaliers.

**4** Franchir le pont de la Morinière. Descendre à gauche pour passer sous la voie et longer à nouveau la Sèvre. Passer sous un pont et au second, s'écarter de la rivière. Au troisième pont, atteindre la Chaussée des Moines à Vertou [👁 > (lieux pittoresques avec l'écluse, les bateaux et deux anciens moulins l'un à eau, l'autre à vent dominant le site).]

**De La Chaussée des Moines (Vertou) à Saint-Fiacre-sur-Maine**

8,2 km

2 h



À Vertou &gt; 🏠 🛒 🚶 🚲 🚗 🚘 🚚 🚛 🚝 🚞 🚋 🚊 🚏 🚑 🚒 🚓 🚔 🚕 🚖 🚗 🚘 🚙 🚚 🚛 🚝 🚞 🚋 🚊 🚏 🚑 🚒 🚓 🚔 🚕 🚖

**5** Poursuivre le long de la rivière puis passer sous un pont routier.

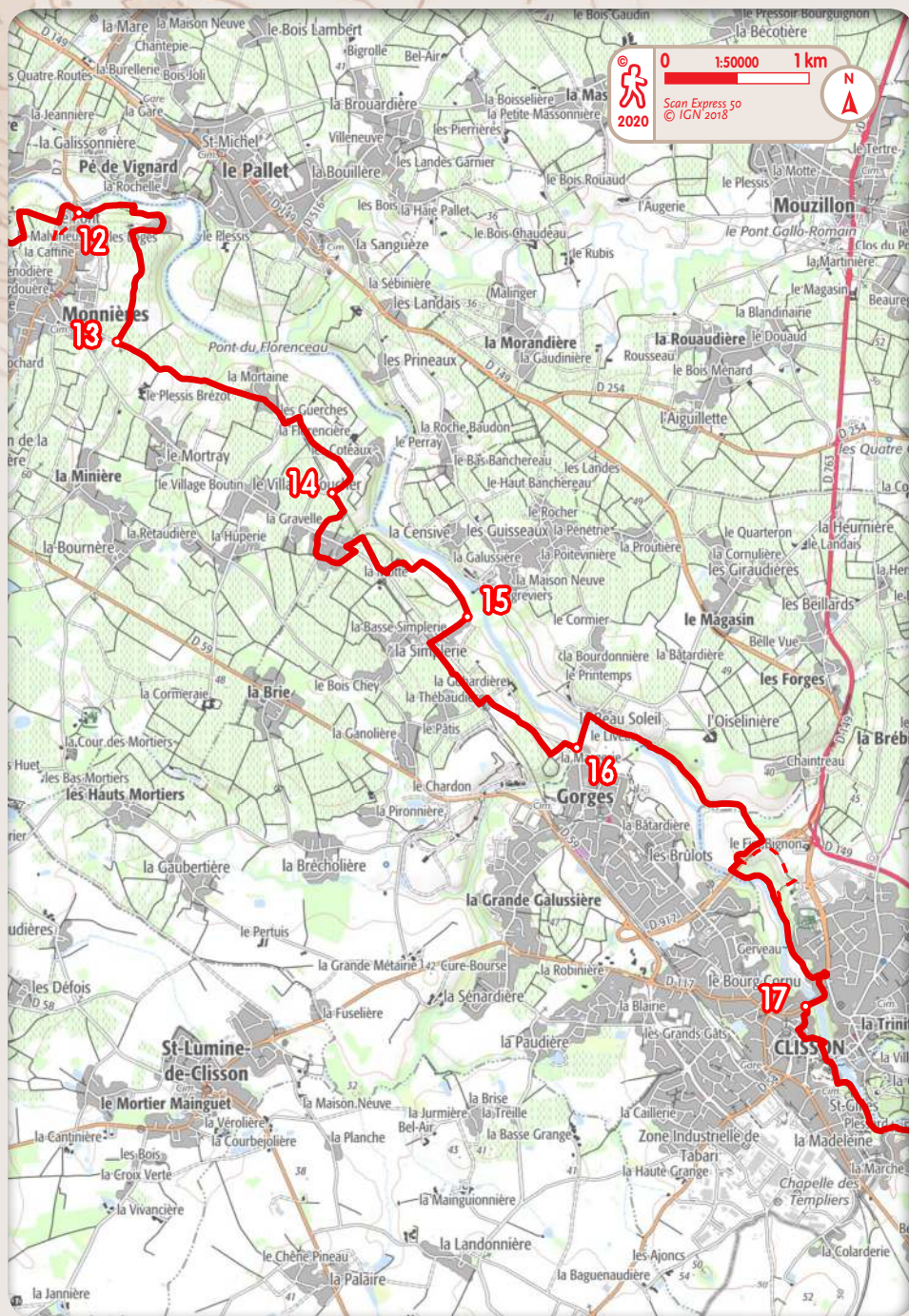
&gt; Jonction avec le GR® de Pays du Pays Nantais.

Continuer sur le sentier puis passer à gauche de l'hippodrome. Franchir le passage sous la D 105.








**Du Pont (Monnières) à Gorges**

7,5 km 1 h 50

**À Monnières >**

**12** Virer à gauche rue de la Moinerie puis prendre à gauche dans une ruelle. Atteindre Les Loges, les traverser. Continuer sur la route et, à la croix, prendre à gauche un chemin dans les vignes.

**13** Tourner à gauche à la croix. Passer près de la Mortaine et rejoindre à droite les Guerches. Franchir le pont ferroviaire à gauche puis suivre la voie ferrée à droite. S'en écarter avant d'atteindre un autre pont ferroviaire. Le passer.

**14** À gauche, longer la voie et sa haie. Après les vignes, virer à droite pour longer la clôture de la station d'épuration. Passer entre les vignes et le bois et se diriger vers les habitations. Aboutir à la D 76. La traverser et poursuivre en face dans le hameau, le contourner en restant sur la route principale. Retrouver la D 76. La suivre à gauche sur 70 m. Tourner à droite, longer le mur de la maison et descendre le chemin enherbé. Passer sous la voie ferrée et bifurquer à droite pour la longer. À la route, tourner à gauche pour se rendre à la Motte. Emprunter un sentier à droite et arriver à la Basse Simplerie.

**15** Rejoindre par la route la D 76, la couper et passer sous le pont ferroviaire. Longer la voie ferrée à gauche jusqu'à la route du Pâtis. Partir à gauche, traverser la voie ferrée et longer la D 76 à droite en bout des vignes sur 250 m puis s'engager sur un chemin de terre. Au-dessus de la Margerie, descendre dans une prairie, en bordure gauche d'une parcelle de vignes et rejoindre la D 76. La suivre à droite et atteindre le croisement avec la D 113 à l'entrée de Gorges.

**De Gorges à Clisson**

3,7 km 50 min

**À Gorges >**

**16** Tourner à gauche pour franchir le pont sur la Sèvre. Avant le Beau-Soleil, prendre à droite le chemin du Liveau. Passer le [œil] > moulin à papier du Liveau] et continuer tout droit.

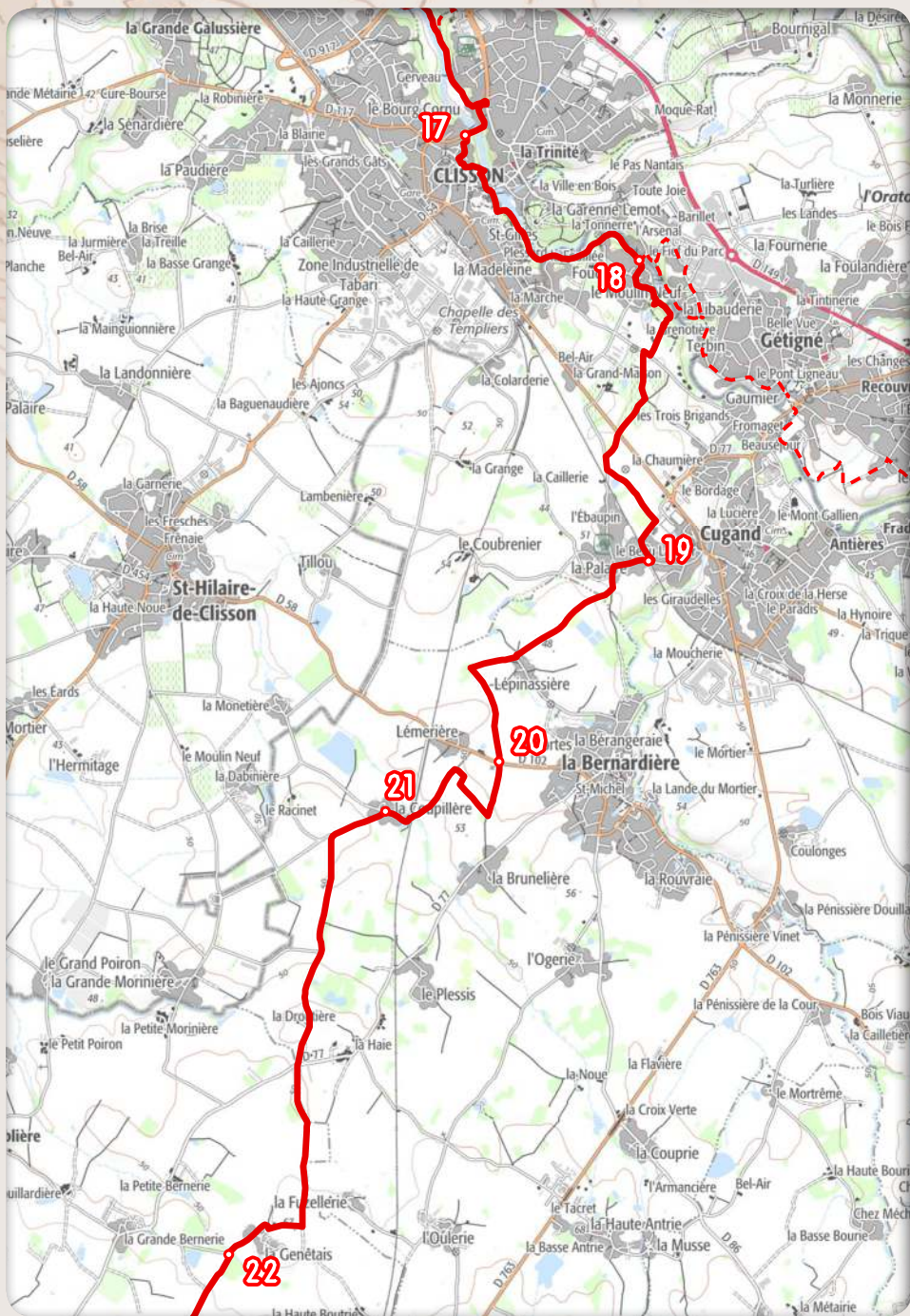
œil > Le moulin à papier du Liveau : Deux moulins à farine, l'un rive droite, l'autre rive gauche, composaient le site hydraulique du Liveau mentionné pour la première fois en 1407. En 1826, le moulin de la rive droite se transforme en moulin à papier, activité plus prospère à cette époque, et la construction du séchoir débute. Son architecture est marquée par la forte influence italienne répandue à cette époque dans le canton de Clisson. Développement de l'activité papetière de 1827 à 1850 puis reprise de l'activité meunière jusqu'en 1952. Le site a été réhabilité progressivement entre 2008 et 2014. Depuis 2015, le moulin est ouvert au public et c'est dans un authentique moulin à papier avec tout son matériel spécifique (pile à maillets, piles hollandaises, presse à bras, ...) que les visiteurs peuvent découvrir et participer à la fabrication du papier. La chaussée du moulin est dotée d'un bras de contournement pour faciliter la circulation des poissons.

Franchir le ruisseau du Chaintreau et rejoindre la voie de contournement de Clisson. La longer, descendre sous l'ouvrage pour rejoindre la Sèvre et la longer jusqu'à Gervaux.

> Variante zone inondée : passer sous l'ouvrage puis remonter à gauche. Bifurquer à droite dans le chemin. Avant les bâtiments de la zone artisanale, prendre le chemin à droite pour atteindre la Sèvre.

Continuer route de Gervaux puis à droite route du Nid-d'Oie. Franchir la Sèvre.




**De Clisson à Cugand**

5 km

1 h 15

**À Clisson >**

**17** Emprunter à gauche la ruelle du Nid-d'Oie et la rue de l'Espinose à gauche. À la place Saint-Jacques, descendre à gauche la ruelle du Cul-Chaud. Aboutir rue de la Collégiale poursuivre à gauche pour arriver au [👁 > château de Clisson].

Continuer le long du château et entrer à gauche dans le parc Henri IV pour longer la rivière. [👁 > Vue sur la Garennie Lemot] (sur l'autre rive). Passer par le [👁 > moulin de Plessard] moulin à blé aux XVII<sup>e</sup> et XVIII<sup>e</sup> siècles, usine électrique puis tannerie au XX<sup>e</sup> siècle ; architecture rustique à l'italienne et base de canoë-kayak) et la Feuillée (à côté d'une ancienne usine reconverte en studio-cinéma pour Serge Danot, créateur du « manège enchanté » Pollux). Rejoindre le pont de l'Arsenal.

> Jonction avec le GR® de Pays Sèvre et Maine, boucle du bocage.

**18** Monter en obliquant à droite à flanc de coteau vers Fouques. Traverser le hameau par des ruelles typiques. S'engager dans la seconde ruelle à gauche. Descendre vers le ruisseau de la Grenotière (propriété privée), remonter (point de vue), passer la maison et rejoindre la route de la Grenotière. La suivre à droite sur 50 m. Monter à gauche un chemin de terre. Couper la D 763. Emprunter la route à gauche puis virer de nouveau à gauche dans le chemin. À sa sortie, poursuivre à droite jusqu'à la voie ferrée, la longer à gauche.

**De Cugand à la D 102 (La Bernardière)**

2,3 km

30 min

**À Cugand >**

**19** Traverser la voie ferrée et continuer. Au carrefour, s'engager à gauche sur un chemin. À la fourche, tourner à droite pour rejoindre Lépinassière. Bifurquer à droite avant le hameau. Virer à gauche et rejoindre la D 102.

**De la D 102 au carrefour de la Tournière (Saint-Hilaire-de-Loulay)**

8,5 km

2 h 05

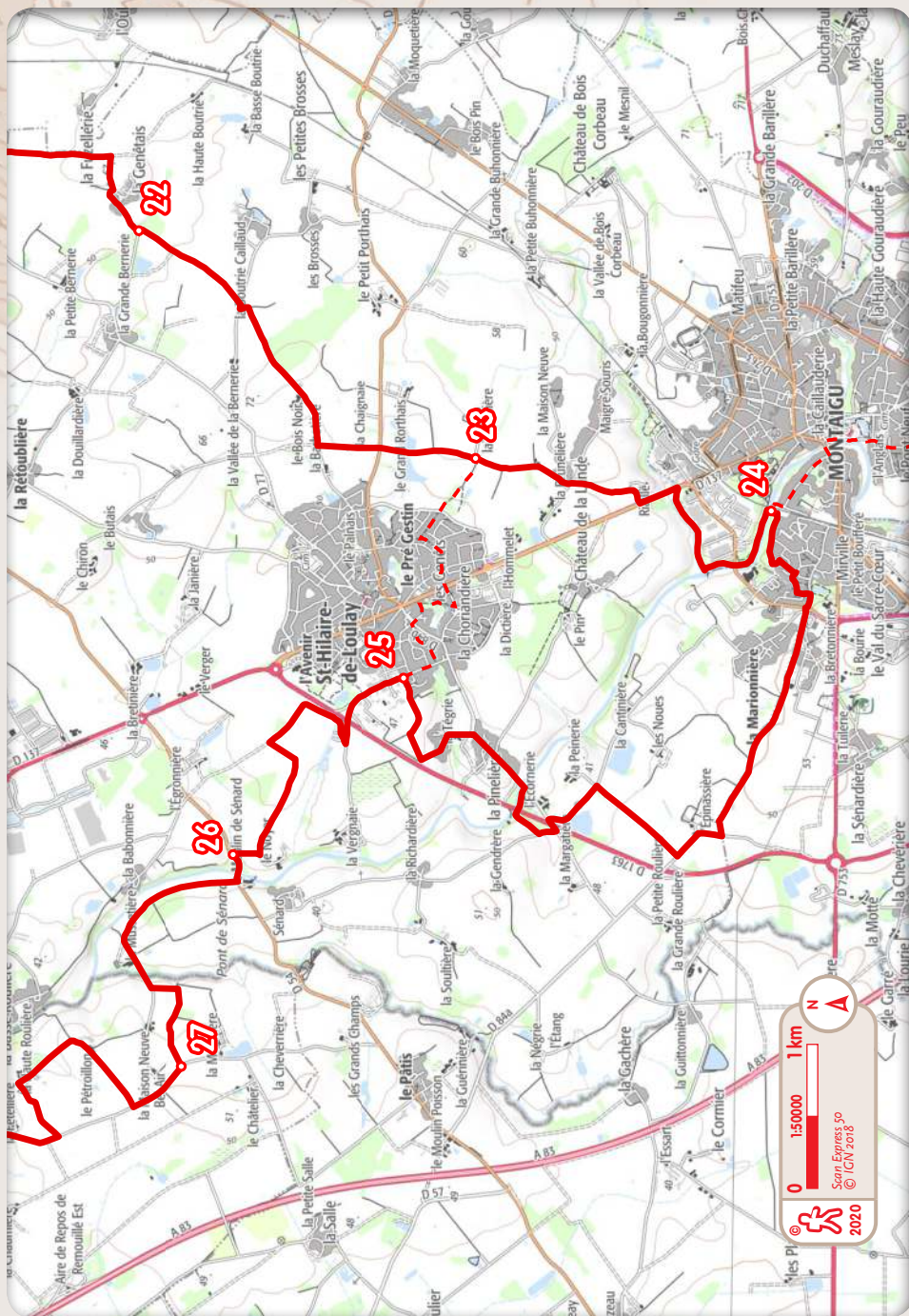
Hors GRP® &gt; La Bernardière 0,6 km, 10 min

Suivre à gauche la D 102.

**20** Couper la D 102 et poursuivre en face. Tourner à droite, continuer dans un chemin creux et descendre vers la voie ferrée. Franchir le ruisseau et passer sous le pont ferroviaire. Tourner à gauche, traverser la Coupillère.

**21** Bifurquer à gauche puis prendre la route à gauche sur 2 km. Couper la D 77, suivre le chemin de terre, contourner à droite la Genétais, puis descendre la route.





**22** Au virage, continuer tout droit sur le chemin et longer le bois. Poursuivre sur 800 m le sentier à travers champs. Couper la route, faire quelques mètres à droite puis prendre à gauche et suivre le cheminement à droite. Passer le Bois Noir. Au carrefour, prendre à gauche puis couper la D 93 et arriver au carrefour de la Tournière.

**Du carrefour de la Tournière à Montaigu**
**3 km** **45 min**

Hors GRP® &gt; Saint-Hilaire-de-Loulay 1,5 km, 20 min

&gt; Variante par Saint-Hilaire-de-Loulay : Du carrefour de la Tournière, tourner à droite, couper la N 137 (prudence !) et passer à droite sur le ruisseau Le Loulay. Traverser les lotissements sur un chemin sableux puis monter vers la zone artisanale.

**23** Au carrefour de la Tournière, prendre la route en face. Au croisement, continuer tout droit sur le chemin et gagner Raillé. Longer à gauche la N 137 par la piste cyclable ( > **prudence**) sur 300 m, puis la traverser. S'engager en face sur un sentier en sous-bois, aller à gauche, passer sous le pont. Poursuivre jusqu'à la passerelle et la franchir, à proximité du viaduc ferroviaire de Montaigu.

&gt; Séparation avec le GR® de Pays Sèvre et Maine, boucle du bocage.

**De Montaigu à pont de Sénard**
**9 km** **2 h 15**
**À Montaigu >**

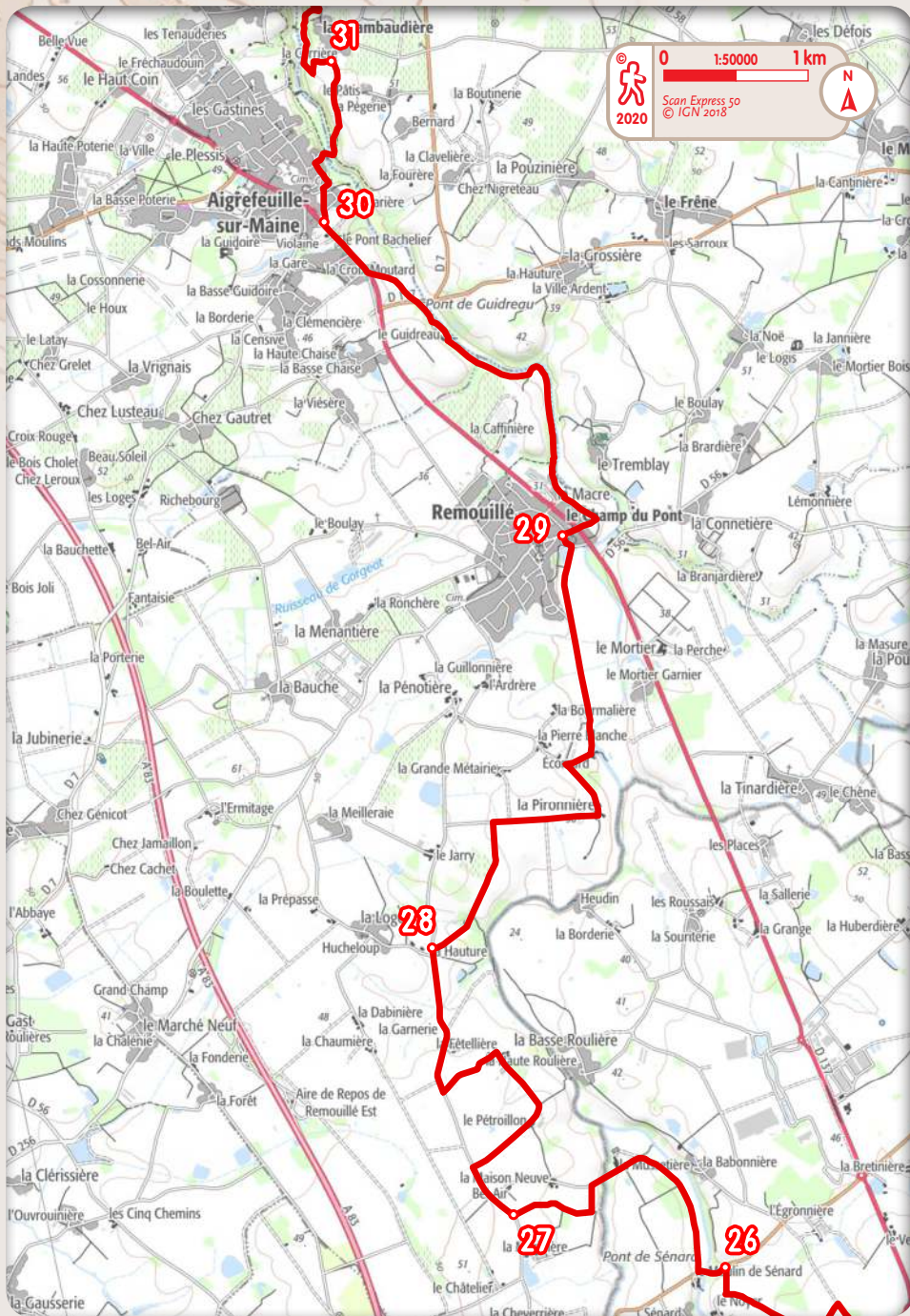
**24** Près du viaduc de Montaigu, tourner à droite. Au carrefour, traverser la route. Suivre vers l'ouest le chemin sur 1,8 km. Atteindre la rue des Mimosas. Passer le rond-point à droite et poursuivre en face jusqu'à l'Épinassière. Virer à droite, à la fourche continuer à gauche et à droite en direction de la Peinerie. Au carrefour, tourner à gauche. À la D 84b, franchir à gauche la D 1763 et aller à droite sur 100 m. Descendre le chemin à droite et retrouver la Maine au barrage du moulin de l'Ecornerie (privé). Remonter la rivière à droite. Passer sous le pont. Suivre la D 84 à gauche sur 500 m. Passer la Pinelière, puis bifurquer à gauche sur la route vers la Tégrie. Franchir le ruisseau de Loulay, aller à droite et continuer entre les vignes vers Saint-Hilaire-de-Loulay. Rejoindre la route de la zone artisanale.

**25** Suivre à gauche la route de la zone artisanale de Saint-Hilaire, passer un pont. 100 m après, aller à droite vers la station d'épuration. Continuer sur un chemin et virer deux fois à gauche. Dépasser un bois. Aux vignes, prendre le chemin à gauche sur 1 km. À l'intersection, rejoindre à droite la D 77.

**Du Pont de Sénard à Remouillé**
**9,3 km** **2 h 20**
**Au pont de Sénard >**

**26** Passer le pont à gauche. Aller à droite vers la Mussetière. Franchir le pont et contourner la Maison-Neuve par le sud en lisière de champ.





**27** À la route, prendre à droite puis la deuxième route à droite vers le Pétroillon. Passer la Fétellière, virer à gauche et suivre la route à droite.

**28** Partir à droite pour se rapprocher de la Maine. Au croisement en T, aller à droite, passer la Pironnière. Tourner à droite et à Ecomard longer la Maine à gauche. Poursuivre jusqu'à la station d'épuration. S'engager à gauche sur le chemin de la Rivière.

### De Remouillé à Aigrefeuille-sur-Maine

3,4 km 50 min

À Remouillé &gt; 🛒 🍷 🍴 🚗 🚲

**29** Suivre à droite la rue Jean-Pierre Garreau. Traverser la D 137, poursuivre en face dans le passage entre les maisons. Le suivre à gauche. Continuer tout droit le long de la Maine, passer devant un rocher et franchir le ruisseau du Gorgeat sur une passerelle. Longer la Maine, remonter dans le coteau puis descendre pour franchir la passerelle du ruisseau de la Caffinière. Longer la Maine et contourner l'usine de métallisation et atteindre le pont du Guidreau. Couper la D 117 et rejoindre la D 137. À la Croix Moutard, la suivre à droite.

### De Aigrefeuille-sur-Maine à La Chambaudière (Saint-Lumine-de-Clisson)

1,3 km 20 min

À Aigrefeuille-sur-Maine &gt; 🛒 🍷 🍴 🚗 🚲 +

**30** Au rond-point près de la Savarière, partir à droite, traverser le parking puis passer derrière le cimetière. À sa sortie, poursuivre à droite dans un étroit passage. Arriver au chemin de Versailles, s'engager dans un chemin pentu puis franchir la passerelle du moulin Reusard sur la Maine. Tourner à gauche et gravir le coteau sur un sentier à droite menant à la Chambaudière.

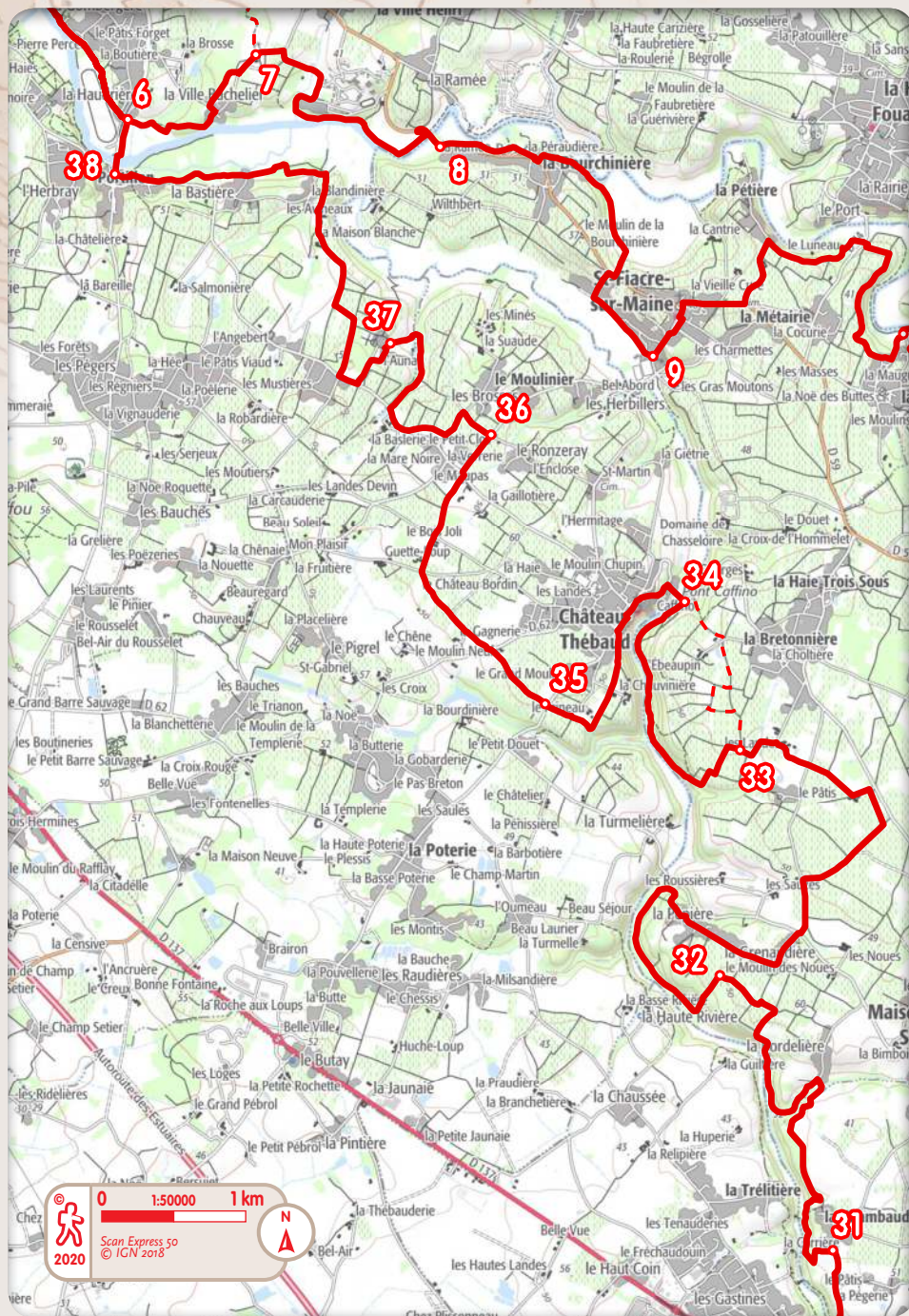
## BASSIN ET SOUS-BASSIN VERSANTS

Sur le chemin entre les communes de La Bernardière et Saint-Hilaire-de-Loulay, entre les ruisseaux de la Margerie et de l'Osée, vous traversez la ligne de partage des eaux entre la Sèvre nantaise et la Maine. Les deux ruisseaux sont proches de quelques centaines de mètres et pourtant chacun coule vers une rivière différente. Ils nous permettent de prendre conscience de la limite entre deux sous bassins versants.

Le bassin versant d'un cours d'eau correspond au territoire sur lequel toutes les eaux (infiltration, ruissellement) coulent vers un même point de sortie, situé au niveau le plus bas : l'exutoire. Ces eaux qui rejoignent un même cours d'eau forment le bassin d'alimentation du cours d'eau. Le ruisseau de la Margerie rejoindra directement la Sèvre tandis que l'Osée coulera jusqu'à la Maine, qui se jettera ensuite dans la Sèvre nantaise.






**De La Chambaudière (Saint-Lumine-de-Clisson) à Château-Thébaud**

10 km

2 h 30



Hors GRP® &gt; Maisdon-sur-Sèvre 2 km, 30 min

Partir au nord-est vers la Grenouillère puis emprunter la D 7 à gauche et gagner Maisdon-sur-Sèvre.

**31** Avant le village de la Chambaudière, redescendre à gauche vers la rivière, la longer sur 500 m. Tourner à droite dans un vallon. À 200 m, virer à gauche pour rejoindre la Bordelière par le chemin en lisière de bois. À l'entrée de la Bordelière, descendre à gauche dans le chemin vers la Maine. La longer sur 500 m environ. Monter le coteau à droite. Peu après, prendre un chemin à gauche entre les vignes et les longer sur 350 m.

**32** Virer à gauche et descendre vers la Maine. Longer la rivière puis remonter à droite pour traverser les villages de la Pépière et de la Grenaudière. Traverser la D 58 et poursuivre le long de la route sur 350 m. Au calvaire, tourner à droite et suivre le chemin caillouteux principal entre les vignes. Dans le virage, continuer tout droit par le chemin enherbé. À 50 m de la route, tourner à gauche dans les vignes et se diriger vers le hangar. Atteindre une route et la suivre à gauche vers le Moulin des Landes. Prendre le chemin entre les vignes à droite. Au bout du chemin, traverser la route en direction des Landes. Au niveau des Landes et s'engager à gauche dans le chemin de vignes.

> Variante zone inondée : prendre le chemin à droite dans les vignes puis à gauche le long de la cabane. Suivre le balisage au sol à travers les vignes. Atteindre Pont Caffino.

**33** Faire 60 m en face puis descendre à gauche par le chemin jusqu'à la Maine, la longer à droite. Traverser et sortir de la base de loisirs de Pont Caffino.

**De Château-Thébaud à Portillon (Vertou)**

9,6 km

2 h 25



À Château-Thébaud &gt;

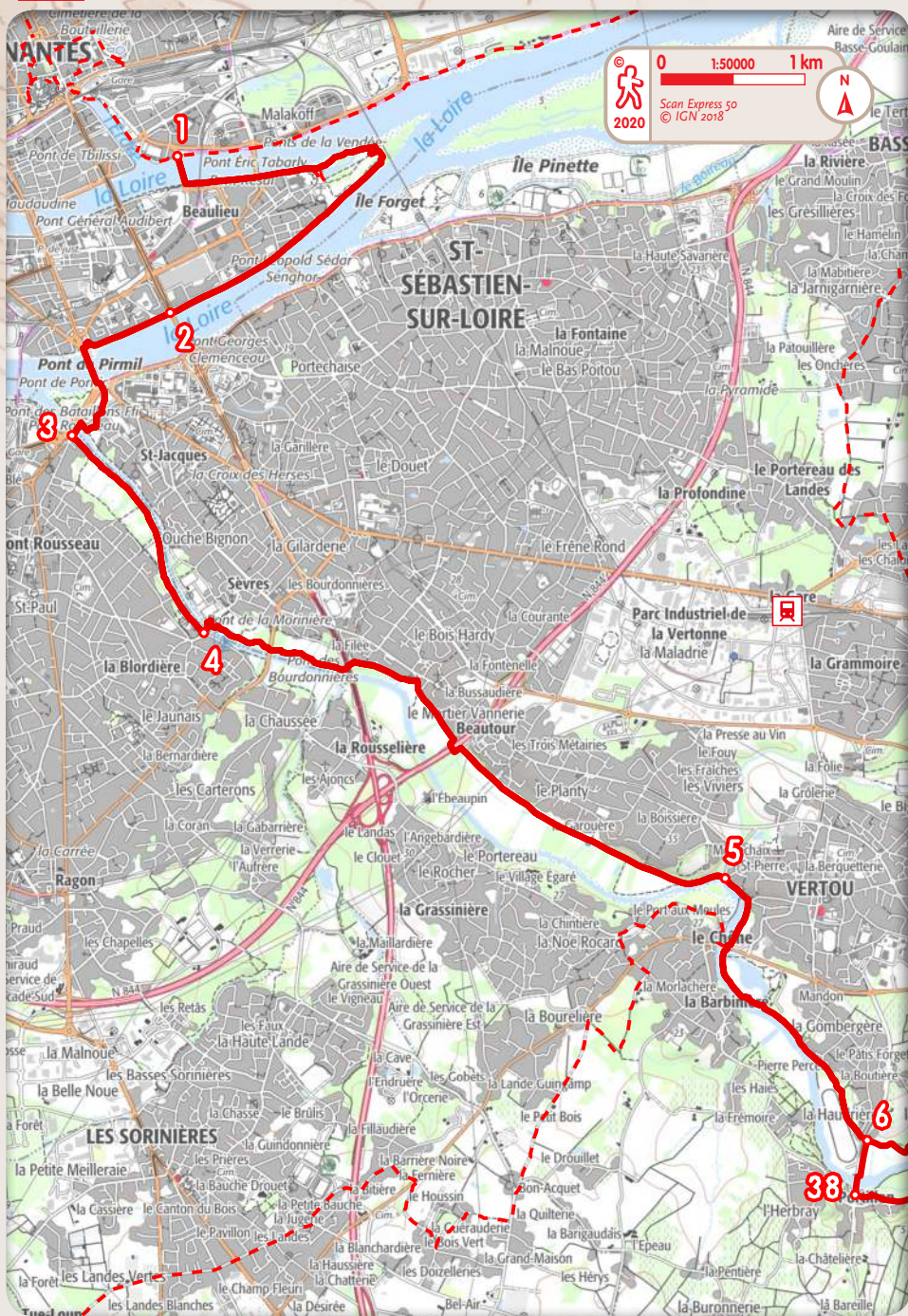
**34** Traverser la Maine, passer le parking et prendre à gauche le chemin dans le coteau. Rejoindre la petite route et monter vers le bourg. Tourner à gauche, passer devant l'église et la mairie. Virer à gauche dans la rue du Coteau et à nouveau à gauche dans le chemin des Prières. Poursuivre sur un chemin de vignes. Traverser une petite route et continuer en face. Rejoindre un chemin ombragé. Aller à droite et aboutir à la D 58.

**35** Traverser la D 58, poursuivre en face à travers les vignes et couper la D 62. Continuer en face sur la petite route. Couper deux routes et retrouver la D 58. Partir à gauche et de suite à droite.

**36** Au Petit Clos, tourner à gauche et encore à gauche puis à droite dans le vignoble pour retrouver la D 58, la suivre sur 250 m, aller à droite et longer le ruisseau de l'Aunay. À l'intersection de trois voies, utiliser celle de gauche et franchir le ruisseau.

**37** Suivre le sentier. Prendre à gauche le chemin bitumé pour contourner le domaine de l'Aunay. À sa sortie, aller à droite puis à gauche. À la D 58, tourner deux fois à droite. Dans le chemin, tourner à gauche, à droite, puis à gauche pour longer la Maison Blanche et passer aux Avineaux. Continuer le sentier jusqu'à un ruisseau, le franchir, couper une route et poursuivre sur un sentier parallèle à la Sèvre. Aboutir à Portillon (anciennes maisons aux escaliers typiques) par la rue de la Forge. Déboucher sur le parking proche d'une aire de pique-nique.




**De Portillon (Vertou) au pont Willy Brandt (Nantes)**

14 km

3 h 30

**À Portillon > X**

**38** Passer le pont à droite et rejoindre le sentier de la Sèvre à la Haudrière en gagnant, à gauche par des escaliers, un passage situé en contrebas de la D 105, à droite. En cas d'inondation ou de boue, suivre la D 105 et tourner à droite un peu plus loin. Gagner le hameau de la Haudrière.

**6** Passer sous le pont routier à gauche puis à gauche de l'hippodrome. Longer la rivière.  
 > Jonction avec le GR® de Pays du Pays Nantais.

Passer sous la D 115 et atteindre la Chaussée-des-Moines.

**5** S'écarter de la rivière, passer sous trois ponts. Rejoindre les bords de Sèvre. Monter l'escalier pour franchir la rivière.

**4** Descendre les escaliers, longer la Sèvre pour atteindre le quai de la Verdure.

**3** Emprunter le pont à droite, passer derrière les commerces. Tourner à droite rue H.-Sellier puis à gauche rue Esnoul-des-Châtelets. Longer les voies de tramway. Traverser la place Pirmil. Prendre les passages protégés pour s'engager sur le pont de Pirmil. Descendre à droite et suivre le boulevard Georges-Mandel par la promenade. Passer sous le pont Georges-Clémenceau.

**2** Continuer boulevard François-Blanco, passer sous le pont Senghor, poursuivre quai Dumont-d'Urville. Emprunter la promenade aménagée sur la berge le long de la Loire. Entrer dans le parc du CRAPA, rejoindre l'autre rive. Passer devant l'Hôtel de région. Longer le fleuve, passer sous deux ponts, atteindre le pont Willy Brandt et le point de départ à droite.

**LA MAINE NAVIGABLE**

La Maine se forme à Saint-Georges-de-Montaigu, à la confluence de deux rivières, la Grande Maine et la Petite Maine. Elle parcourt environ 28 km jusqu'à la Sèvre nantaise qu'elle rejoint à Vertou.

Anciennement, la Maine était navigable à partir de Château-Thébaud jusqu'à la confluence avec la Sèvre. Sur ces deux rivières, dès le Moyen-Âge, de nombreuses cales permirent d'embarquer et débarquer les marchandises, notamment le vin et les blocs extraits des carrières de granit. La navigation fut longtemps un enjeu crucial pour le développement commercial du

territoire. Au XVIII<sup>e</sup> siècle, les riverains cherchent une alternative aux trajets longs et éreintants des chevaux du vignoble vers Nantes et la population souhaite développer le commerce du grain, du vin et des épices. L'écluse de la Chaussée des Moines, à Vertou, construite en 1755 permettra aux bateaux de remonter jusqu'à Monnières. Toutefois, sur la Maine, les contraintes sont trop importantes pour aménager les chaussées et pallier le dénivelé jusqu'à Montaigu. Ainsi, malgré les sollicitations, la Maine ne bénéficiera qu'en 1890 d'une nouvelle écluse à Château-Thébaud.



## LA RIVIÈRE, UN LIEU DE VIE

La Sèvre nantaise possède une histoire riche et les multiples témoignages rencontrés au fil de ses rives nous permettent d'en imaginer certains aspects.

Frontière naturelle, placée aux confins des marches de la Bretagne, de l'Anjou et du Poitou, ses rives sont hérissées de forteresses médiévales. Grâce à cette situation particulière, la région obtint le privilège d'être exemptée de taxes, et développe, dès le Moyen-Âge, un commerce prospère autour du blé, du vin et de la pierre. Les chaussées et moulins qui ornent ses rives en sont la trace tangible.

Les cales et les ports, parfois toujours en usage, comme celui de la Haye-Fouassière, évoquent cette activité intense autour de la rivière qui reliait le vignoble à la capitale nantaise et permettait d'y exporter ses produits. Des carrières d'extraction de la pierre sont toujours visibles sur les berges de la Sèvre et de la Maine, à Vertou, Pont-Caffino ou Clisson. Certaines sont encore en activité. Le sable de la rivière fut aussi exploité comme matériau de construction. Au début du XX<sup>e</sup> siècle, des chantiers de

construction navale produisant des bateaux à vapeur, des canots, des bateaux de pêche, se sont installés sur les bords de la Sèvre nantaise. Jusqu'à une époque récente, peu de ponts traversaient les rivières. Les riverains ont alors aménagé des gués pour permettre le passage des piétons, comme celui du moulin de Gervaux à Clisson. Quelques lavoirs, ça et là, nous rappellent le rude labeur des lavandières, ou blanchisseuses, qui, par toutes saisons, six jours sur sept, lavaient, séchaient, pliaient le linge des Nantais et des grands propriétaires terriens. Les loisirs avaient également leur place sur la rivière. Avec l'apparition des Hironnelles, bateaux à vapeur de la Compagnie Bureau Frères, à la fin du XIX<sup>e</sup> siècle, les habitants du vignoble vont travailler à la métropole la semaine tandis que les jours chômés permettent aux citadins Nantais de venir se délasser sur les coteaux et dans les guinguettes autour de Vertou et de la Haye-Fouassière.

Le sentier d'interprétation de la cale de Beautour à Portillon vous permettra de vous représenter ce passé disparu à travers 17 bornes explicatives.



Lavandières à Beautour

© Mairie de Vertou

## LES MOULINS SUR LA SÈVRE NANTAISE

La Sèvre nantaise parcourt environ 136 km entre ses sources et la confluence avec la Loire. Tout au long de ce parcours, sont recensés, depuis le XI<sup>e</sup> siècle, toutes périodes confondues, 143 moulins et industries hydrauliques, installés sur ses rives. Une densité qui exprime avec force l'importance de l'énergie hydraulique au cours des siècles passés. Ces bâtiments participaient à l'activité économique du territoire. Production de farine, de papier, d'électricité même, ou bien usines tisserandes, moulins à foulon ou à tan. Les usages sont nombreux et varient au cours des siècles.

Leur présence (restaurés ou non) sur les bords de la Sèvre, donnent aux paysages une couleur authentique, pittoresque,

voire sensiblement romantique. Les moulins, notamment, appartiennent à un patrimoine traditionnel dont l'empreinte dans la mémoire collective est encore très profonde. En outre, chacun apprécie lors de ses promenades l'harmonie et la poésie qui se dégagent d'une pierre marquée par les siècles, enchâssée dans un écrin de verdure et soulignée par une rivière étincelante.



Moulin d'Angreviers à Gorges

© EPTB SN

## LA RESTAURATION DES COURS D'EAU

Les ouvrages, chaussées ou seuils, placés au milieu du cours d'eau, entravent l'écoulement naturel de l'eau et, en l'absence de manoeuvre, empêchent la circulation des sédiments et des organismes vivants. Les plans d'eaux ainsi dessinés, plus calmes, voient leur température augmenter. En présence de nutriments, les végétaux se développent et entraînent une diminution de la quantité d'oxygène, asphyxiant peu à peu la biodiversité. En modifiant la morphologie naturelle du cours d'eau, les ouvrages altèrent également les milieux et les habitats, provoquant parfois la disparition progressive des espèces. Aujourd'hui, ces mécanismes font l'objet d'études et différentes actions peuvent être envisagées pour restaurer et préserver la qualité de l'eau, du milieu et favoriser la biodiversité.

Celles-ci prennent en compte la qualité du patrimoine historique et les usages actuels du cours d'eau. La suppression de l'ouvrage n'est pas l'unique solution envisagée pour retrouver un écoulement naturel. D'autres actions, telles que la création d'une échancrure, d'un bras de contournement ou une meilleure gestion des vannages sont étudiées.



Moulin de Nid D'oie à Clisson

© Alexandre Wasilewski



## Hébergements\*

**Nantes (44000)**

Auberge de jeunesse : 02 40 29 29 20, hifrance.org.

**Saint-Sébastien-sur-Loire (44230)**

Gîtes Au détour des Pas Enchantés : gites-enchantes.com, 06 22 25 30 02.

**Rezé (44400)**

Hôtel Ibis Budget Nantes Rezé : 02 28 07 17 90, hotel-budget-nantes.com.

**Vertou (44120)**

Chambres d'hôtes Au Gré du hasard : 06 67 40 58 30, www.au-gre-du-hasard.fr/.

Hôtel Le Beautour : 02 40 03 27 47.

Hôtel-restaurant Le Laurier Fleuri : www.logishotels.com, 02 51 79 01 01.

Chambres d'hôtes Vingt Mille Lieux : 02 53 97 20 39, www.vingtmillelieux.fr.

Hôtel logis La Haute Forêt : 02 40 34 01 74, www.hotel-vertou.com.

Chambres d'hôtes Le Temps des hôtes : 06 07 30 13 90, www.letempsdeshotes.fr.

Gîte Sèvre et Maine : 06 14 52 30 83.

**Saint-Fiacre-sur-Maine (44690)**

Chambres d'hôtes La Demeure : www.lademeure.fr, 06 77 13 27 98.

**Maisdon-sur-Sèvre (44690)**

Chambres d'hôtes Domaine des Trois Versants : 02 40 54 89 27, www.domaine3versants.wordpress.com.

**Monnières (44690)**

Chambres d'hôtes Fleur de Vigne : 02 40 54 65 59, chambredhotes-maillard.fr.

Chambres d'hôtes Domaine du Fief aux Dames : 02 40 54 63 91, www.fiefauxdames.com/.

Chambres d'hôtes Topaze : 02 40 54 64 91, topaze-monnieres.com.

**Gorges (44190)**

Gîte de la Filature d'Angreviers : 06 58 26 12 34, gitedelafilature.fr.

Chambres d'hôtes La Sarmentille : 02 40 03 96 45, la.sarmentille.free.fr.

**Clisson (44190)**

Camping du Moulin : 02 40 54 44 48.

Hôtel-restaurant de la Cascade : 02 40 54 02 41, la-cascade.net.

Chambres d'hôtes Hom'Gaïa : 06.09.45.54.45, homgaia-chambredhotes-clisson.fr.

Chambres d'hôtes Clisson : 06 09 45 54 45.

Chambres d'hôtes La Mare rouge Cambogia : 06 21 94 33 21 ou 06 83 00 69 51, olivia-marie.garreau@orange.fr.

Logis hôtel\*\* de la gare : 02 40 36 16 55, www.hotel-delagare.fr.

Chambre d'hôtes Bed of Roses : 06 78 97 70 16.

Hôtel\*\*\* Best Western Villa Saint-Antoine : 02 40 85 46 46, hotel-villa-saint-antoine.com.

Chambres d'hôtes Les Sables bleus : 06 32 29 68 41.

**Gétigné (44190)**

Gîtes de Moulin neuf : 02 51 55 42 82, www.gites-moulinneuf-44.fr.

**Bernardière (85610)**

Chambres d'hôtes La Benhôte : 06 04 46 07 25, www.la-benhote.business.site.

**Saint-Hilaire-de-Loulay (85600)**

Camping du Bois Noir (à la ferme) : 02 51 48 96 04 ou 06 21 02 30 85, fermeduboisnoir@free.fr, www.accueil-paysan-vendee.com.

Hôtel-restaurant Le Pont de Sénard : www.hotel-pontdesenard.fr, 02 51 46 49 50.

Hôtel-restaurant Le Relax : 02 51 94 02 44, www.lerelax.fr.

**Montaigu (85600)**

Hôtel des Voyageurs\*\*\* : 02 51 94 00 71, www.hotel-restaurant-les-voyageurs.fr.

Chambres d'hôtes Les Cèdres : 02 51 06 38 94 ou 06 83 16 28 14, gerard.roussiere@wanadoo.fr, http://les.cedres.montaigu.free.fr.

**Saint-Lumine-de-Clisson (44190)**

Camping rural Coin de ciel : 02 40 54 71 11, camping-nantes-atlantique-clisson.fr.

**Aigrefeuille-sur-Maine (44140)**

Chambres d'hôtes Domaine de Violaine : 02 40 33 30 86, chambredhotes-guilloux.com.

**Château-Thébaud (44690)**

Chambres d'hôtes La Pénissière : 02 40 06 51 22, domaine-penissiere-millaud.fr.

Au milieu des vignes : 02 40 31 13 30

**LA CONFLUENCE AVEC LA LOIRE**

La Sèvre est le dernier affluent de la Loire qu'elle rejoint à Nantes, au niveau de Pont Rousseau. Les eaux douces de la rivière atteignent alors le fleuve, charriant avec elles les traces des activités humaines, les sédiments et organismes vivants qu'elle a collectés sur son chemin. En entrant dans l'estuaire, la Sèvre se mélange au fleuve et aux eaux salées venues de l'océan. Un barrage mobile a été installé à Pont Rousseau pour diminuer l'impact de la marée sur les villes et villages installés sur les bords de la rivière.

L'estuaire constitue une zone de transition caractérisée par des eaux saumâtres et la rencontre de plusieurs écosystèmes.

Il permet le développement d'une faune et d'une flore spécifique qui lui a valu d'être classé dans le réseau Natura 2000. Ce classement a pour objectif de protéger et préserver la biodiversité.

Parmi les espèces emblématiques de l'estuaire, l'angélique des estuaires et le scirpe triquètre sont aujourd'hui menacés en raison de la modification de leur milieu de vie et de la dégradation de la qualité des eaux. Des plans de conservation sont mis en place par les collectivités pour sauvegarder ces espèces rares et menacées mais aussi, plus largement, pour valoriser un patrimoine écologique, culturel et des ressources naturelles.



Confluence à Pont Rousseau



## ÉTABLISSEMENT PUBLIC DE BASSIN VERSANT DE LA SÈVRE NANTAISE



BASSIN  
VERSANT  
DE LA  
**SÈVRE NANTAISE**  
ÉTABLISSEMENT PUBLIC

[www.sevre-nantaise.com](http://www.sevre-nantaise.com)  
[aptb@sevre-nantaise.com](mailto:aptb@sevre-nantaise.com)

### LES 100 SECRETS DE LA SÈVRE NANTAISE

L'Établissement Public de Bassin versant est chargé de la gestion de l'eau et des milieux aquatiques sur le territoire de la Sèvre Nantaise et de ses affluents. Au fil des sentiers, le long des 440 km que parcourt le GR® de Pays, la Sèvre Nantaise et la Maine offrent un patrimoine riche et diversifié : moulins, villages de tisserands, villages viticoles et sites naturels remarquables... Suivez cette Randofiche® et entrez dans l'intimité de ce territoire. Vous y découvrirez la place centrale qu'y occupe l'eau.



accueil@frandonnee44.fr  
<https://loire-atlantique.frandonnee.fr>



La Randonnée en Loire-Atlantique  
Des Ailes à tes Baskets

**FFRandonnée**  
*les chemins, une richesse partagée*  
**Loire-Atlantique**



### Pendant votre balade, pensez aux éco-gestes !

Ramassez vos déchets avec nos sacs Green Trek (2,50€)  
et signalez les anomalies sur Suricate <http://sentinelles.sportsdenature.fr>



Édition juin 2020

Ne pas jeter sur la voie publique

Extrait de SCAN 25®  
©IGN - 2020 - Autorisations n°40-19.502